

Володимир ПЕТЕГИРИЧ

## ЛЬВІВСЬКЕ ПИСАЛО

## До історії писемної культури західноукраїнських земель княжої доби

Під час досліджень Львова другої половини ХХ ст. – перших десятиліть ХХІ ст. археологи виявили на Замковій горі та в старій центральній частині міста рештки оборонних споруд і сліди дерев'яної забудови, репрезентовані комплексами житлових, господарських та виробничих будівель, віднайшли чималі колекції виробів із заліза, кольорових і благородних металів, глиняного посуду, предметів, виготовлених із каменю, кістки і дерева. Ці знахідки підтверджують високий рівень розвитку різноманітних ремесел, культури, побуту й торгівлі ранньосередньовічного Львова<sup>1</sup>.

<sup>1</sup> Ратич О. О. Древньоруські археологічні пам'ятки на території західних областей УРСР. Київ, 1957; Його ж. Раскопки на Замковой горе во Львове в 1955 г. *Краткие сообщения Института археологии АН УССР*. Вып. 7. Киев, 1957. С. 109–110; Його ж. Древньоруські матеріали з розкопок 1955–1956 рр. на Замковій горі у Львові *Матеріали і дослідження з археології Прикарпаття і Волині*. Вип. 3. Львів, 1961. С. 115–127; Багрий Р. С. Археологія стародавнього Львова *Жовтень*. 1982. № 8. С. 102–106; Його ж. Археологічні дослідження ранньосередньовічного Львова *Київська Русь: культура, традиції*. Київ, 1982. С. 28–35; Його ж. Львов *Археологія Прикарпаття, Волини и Закарпаття (раннеславянский и древнерусский периоды)*. Киев, 1990. С. 116–119; Петегірич В., Івановський В. Середньовічна археологія Львова: підсумки і перспективи досліджень *Галицько-Волинська держава: передумови виникнення, історія, культура, традиції. Тези доповідей та повідомлень Міжнародної наукової конференції 19–21 серпня 1993 р.* Галич; Львів, 1993. С. 41–43; Петегірич В. Середньовічний Львів, відкритий археологами *Дзвін*. 1995. № 4. С. 130–135; Петегірич В., Филипчук М. Город під Золотим Левом. Нотатки археологів *Львів: історичні нариси*. Львів 1996. С. 24–28; Петегірич В. Найдавніше слов'янське житло зі Львова *Галицька брама*. 1996. № 12. С. 3; Петегірич В., Івановський В. Три скарби монет зі Львова *Га-*

*лицька брама*. 1996. № 12. С. 13; Петегірич В., Филипчук М. Город під Золотим Левом *Українська народна енциклопедія*. Львів, 1996. С. 272–278; Петегірич В., Шуст Р. Нумізматичні пам'ятки середньовічного Львова (монетні знахідки, виявлені під час археологічних досліджень у 1992 р.) *Львівські нумізматичні записки*. 2006. № 3. С. 43–48; Петегірич В. Найдавніше слов'янське житло у Львові *Наш Львів. Альманах*. Ч. 1. Львів, 2006. С. 30–31; Його ж. Археологічні пам'ятки *Історія Львова: У 3 т.* Т. 1: 1256–1772. Львів, 2006. С. 30–33; Його ж. Село над Полтвою – попередник Львова *Історія Львова...* С. 34–37; Його ж. Про розвиток ювелірного ремесла у Львові в часи Данила Романовича *Княжа доба: історія і культура*. Вип. 1 / Відп. ред. Я. Ісаєвич. Львів, 2007. С. 233–242; Терський С., Войнаровський В., Овчинников О. Чинбарський спеціалізований комплекс XV–XVI ст. з розкопок на площі Старий Ринок у Львові *Матеріали і дослідження з археології Прикарпаття і Волині*. Вип. 11. Львів, 2007. С. 295–314; Мацкевий Л. Археологічні пам'ятки Львова. Львів, 2008. 224 с.; Скарби підземного Львова. Львів, 2011. 132 с.; Петегірич В., Лукомський Ю. Заселення території Львова від V/VI до середини XIII ст. / Settlements on Lviv territories dated from the 5–6 centuries to the middle of the 13 centuries *Атлас українських історичних міст*. Т. 1: Львів / Ukrainian historical Towns Atlas. Т. 1: Lviv. Київ, 2014. С. 14–17.



Рис. 1. Писало  
із Львова

Серед усього різноманіття археологічних артефактів виявилася одна рідкісна знахідка, яку детальніше подамо й проаналізуємо в пропонованій публікації. Її віднайдено 1975 р. біля підніжжя Замкової гори по вул. Замковій 4, в саду школи № 19 (тепер Лицей “Галицький” Львівської міської ради). Дослідження на зазначеній території проводила експедиція під керівництвом відомого українського археолога Олексія Ратича з Інституту суспільних наук (тепер Інститут українознавства імені Івана Крип’якевича НАН України). У розкопі площею 268 кв. м археологічних об’єктів не виявлено, а в культурному шарі траплялися окремі знахідки XII–XIII ст., серед яких віднайшовся предмет, виготовлений із бронзи у вигляді загостреного з одного боку круглого у перерізі стержня, завершеного плоскою лопаточкою на іншому кінці (рис. 1).

Інформацію про результати розкопок у різних частинах Львова, втім і згадку про цю знахідку, опубліковано в короткому археологічному повідомленні майже пів століття тому<sup>2</sup>. Від того часу кількість подібних виробів, знайдених в українських ранньосередньовічних містах та на сусідніх територіях, відчутно збільшилася, що забезпечує можливість розглянути львівську знахідку в ширшому контексті.

Насамперед необхідно зупинитися на призначенні таких виробів. Встановлено, що подібні предмети використовувалися як спеціальні інструменти для письма. Традиція їх застосування для навчання грамоти та необхідних коротких записів тягнеться ще від античних часів (рис. 2). Такі інструменти називали латинською “stylus”, грецькою “stylos” – загострений кістяний або металевий стержень з наверхшям у формі лопаточки<sup>3</sup>. Вони виготовлялися з кістки, заліза або бронзи й, мабуть, дерева, але дерев’яні до нас не дійшли, оскільки найшвидше піддаються знищенню. Гострим кінцем таких знарядь продряпували написи на покритій воском дощечці, березовій корі, глині, тиньку чи навіть свинцевій табличці<sup>4</sup>. Лопаточкою виправляли або зовсім загладжували написане на такій дощечці (її називали *цера*) і саме тому в класичній латині виник вислів “saepe stilum verte” (частіше повертай стилус), що у переносному розумінні означало частіше “поправляй”, “витирай” написане, тобто “пиши більше”. У Старокиївській державі такі знаряддя називали “писало”. Етимологія самого поняття досить прозоро відповідає знаряддю письма. Тексти на таких *церах* завжди мали перехідне значення – це були короткотермінові квитанції і рахунки, чорнові записи, вправи і рисунки школярів, інтимні листи та ін.<sup>5</sup> Інколи по

<sup>2</sup> Багрий Р. С., Мозитич І. Р., Ратич А. А., Свешников І. К. Раскопки во Львове *Археологические открытия 1975*. Москва, 1976. С. 298.

<sup>3</sup> Словарь античности / И. Ирмшер, Р. Йоне (сост.). Перевод с немецкого. Москва, 1989. С. 550.

<sup>4</sup> Нещодавно в Україні вперше знайдено свинцеву грамоту. Її виявлено 2021 р. під час археологічних досліджень літописного міста Полонного на Хмельниччині. До того часу дві знахідки свинцевих грамот засвідчено тільки в Новгороді. Грамота з Полонного має записи

про торгівлю худобою і пов’язані з цим колізії. Написи, які попередньо датують кінцем X – 1 пол. XII ст., вміщено на обох поверхнях збереженої згорнутою свинцевої пластини. Детально див.: Бобровський Т. А., Нечитайло П. О., Голуб В. М., Тимчук Д. В. Знахідка давньоруської свинцевої грамоти в м. Полонному Хмельницької області *Археологія*. 2022. № 4. С. 60–71.

<sup>5</sup> *Добиаш-Рождественская О. А.* История письма в средние века. Руководство к изучению латинской палеографии. Изд. 3-е. Москва, 1987. С. 24–25.



Рис. 2. Зображення писал і дощочок для письма на античних артефактах

кутах таких табличок робили отвори для шнура, яким одна табличка скріплювалася з іншою чи кількома, утворюючи на такий спосіб цілі невеликі зв'язки або книжечки – диптихи, триптихи і поліптихи. Практичність невеликих записів на церах полягала й у тому, що одна табличка часто переміщувалася між адресатами, які, прочитавши лист, загладжували написане і писали відповідь на тому ж полі. Популярність та масовість виготовлення таких середньовічних “ручок” і “зошитів” засвідчують не тільки археологічні знахідки, антична та середньовічна іконографія, а й повідомлення писемних джерел, які згадують про існування в XIII ст. цілих цехів майстрів воскових табличок<sup>6</sup>.

На усій території Київської держави за приблизними підрахунками знайдено під час археологічних досліджень або випадково більше трьох сотень писал, які за формою лопаточки розділено на майже 20 типів<sup>7</sup>. Львівське писало і кілька подібних до нього виділено в п'ятий тип, датований XII–XIII ст. До того ж, зняряддя зі Львова вирізняється серед усіх найдосконалішою формою, доброю збереженістю та малопоширеним способом оформлення лопаточки.

Писало зі Львова має круглий у перерізі стержень загострений до долішнього кінця й плоску лопаточку, профіль якої нагадує келих з відігнутими назвні краями. Найбільший діаметр стержня сягає 0,4 см. Загальна довжина писала 12 см, висота лопаточки 2,0 см, ширина 1,9 см. Центральну частину лопаточки займає наскрізний проріз у вигляді чотириконечного хреста з прямокутними раменами. Горішній край лопаточки виділений горизонтальною заглибленою лінією. Лопаточка відділена від стержня шістьма рельєфними валиками, які, крім чисто декоративного, мали й практичне призначення. Так було зручніше тримати пальцями писало, коли виникала потреба загладити віск на дерев'яній дощечці, поправити або витерти написане.

Уперше аналогічне до львівського писало знайдено ще наприкінці XIX ст. на городищі над р. Дністер в с. Городниця на Івано-Франківщині. Воно зберігається у Віденському музеї природи та історії і без будь яких коментарів було опубліковане на початку XX ст.<sup>8</sup> (рис. 3). Це писало теж належить до п'ятого типу і виділяється серед інших хрестовидним прорізом на фігурній лопаточці.

<sup>6</sup> Там же. С. 26.

<sup>7</sup> Медведев А. Ф. Древнерусские писала X–XV вв. Советская археология. 1960. № 2. С. 73–79; Овчинникова Б. Б. Писала – стилосы древнего Новгорода X–XV вв. (свод археологического источника) Новгородская Русь:

историческое пространство и культурное наследие (Проблемы истории России. Вып. 3). Екатеринбург, 2000. С. 47–61.

<sup>8</sup> Przybysławski W. Repertorium zabytków przedhistorycznych na obszarze szesnastu powiatów Galicyi Wschodniej. Lwów, 1906. Tabl. IV, 10.

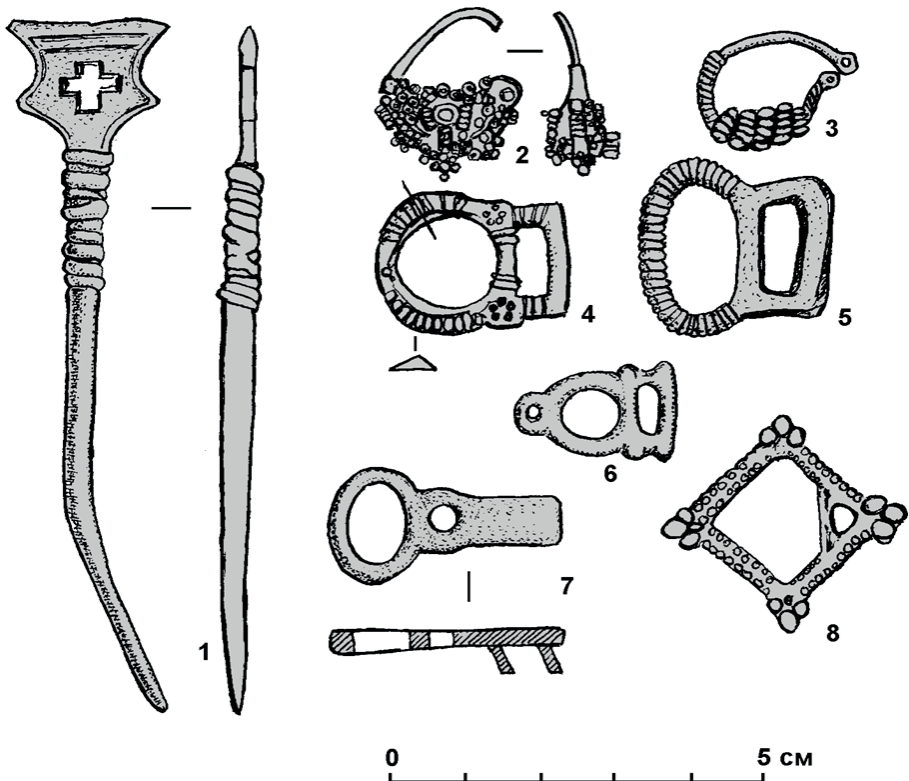


Рис. 3. Бронзові вироби з Городниці ( *Naturhistorisches Museum Wien*). Розкопки В. Шибишлавського 1897 р. 1 – писало, 6–7 застібки від книг, 2–3 кульчики, 4–5, 8 пряжки

Під лопаточкою на стержні розміщені рельєфні округлі потовщення. Його розміри – довжина 10,2 см, висота лопаточки 1,7 см, найбільша ширина 2,1 см, хрестоподібний отвір має розміри 0,7x0,7 см. Мені відомо про знахідки дуже подібних писал ще з восьми місцевостей. Найближчою аналогією до львівської знахідки є писало зі Звенигорода, світлину якого з підписом відомого археолога Ярослава Пастернака виявлено нещодавно серед негативів на склі в архіві відділу археології Інституту українознавства ім. Івана Крип'якевича НАН України<sup>9</sup> (рис. 4). Крім Львова, Городниці та Звенигорода, подібні зразки віднайдені також у Луцьку на Волині<sup>10</sup>, Галичі<sup>11</sup> і Витичеві у Подніпров'ї<sup>12</sup>. За межами сучасної України аналогічні інструменти для письма відомі з досліджень

<sup>9</sup> Дякую кандидатці історичних наук Наталії Булик за інформацію про цю знахідку. Дещо неточний рисунок звенигородського писала опублікував: Ратич О. Древноруські археологічні пам'ятки на території західних областей УРСР. Київ, 1957. Табл. 12, 28.

<sup>10</sup> Кучінко М. М. Культура населення Волині в давноруський час. Нариси культури

давньої Волині. Луцьк, 2004. С. 509. Рис. 3, 1.

<sup>11</sup> Коваль І. М., Миронюк І. Ф., Білик О. В. Сучасна археологія княжого Галича і Галицької землі. Івано-Франківськ, 2015. С. 97, 222.

<sup>12</sup> Медведєв А. Ф. Древнерусские писала... С. 76.



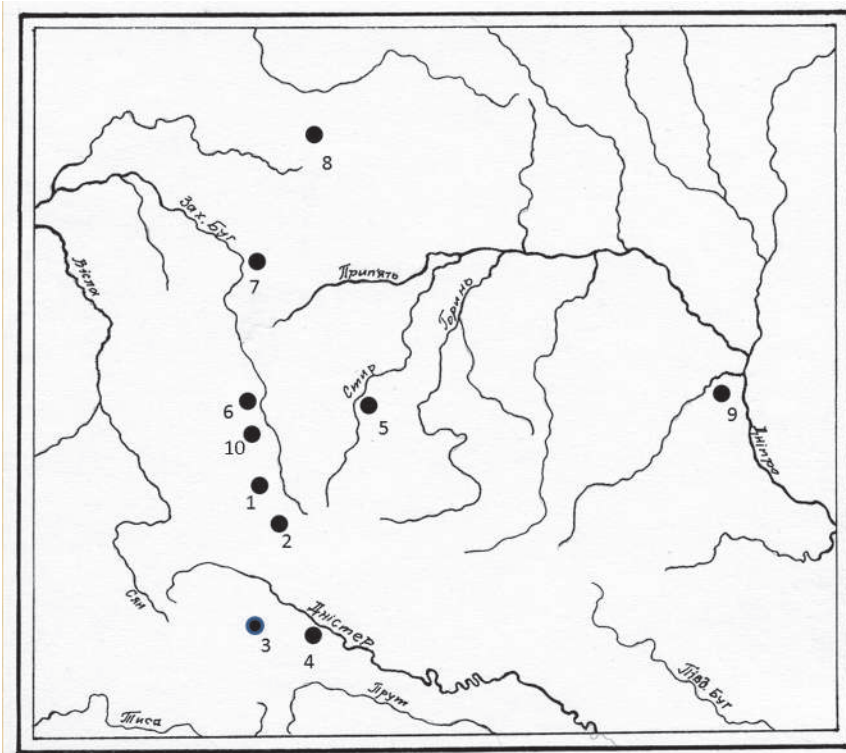


Рис. 5. Карта-схема поширення писал з хрестовидним прорізом на лопаточці. 1–Львів, 2 – Звенигород, 3 – Галич, 4 – Городниця, 5 – Луцьк, 6 – Топорниця, 7 – Берестя, 8 – Волковиськ, 9 – Витичів, 10 – Червен

типу за класифікацією А. Медведєва і виділяється серед інших хрестоподібним прорізом на фігурній лопаточці. Його розміри – довжина 9,2 см, висота лопаточки 2 см, найбільша ширина 2,1 см, хрестоподібний отвір має розміри 0,7×0,9 см<sup>18</sup>. Можна погодитися з усіма висновками, що їх запропонувала Е. Клосіньська, щодо цієї знахідки, окрім твердження про її зв'язок із впливами “руського середовища” на Люблінщині. Територія, де, ймовірно, виявлено цей стилус, у XII–XIII ст., тобто за часів побутування таких виробів, власне і була тим середовищем. Дослідниці також невідомі дуже подібні вироби з Берестя, Волковиська та Луцька<sup>19</sup>. А згадуючи такі ж писала зі Львова та Городниці на Дністрі, вона відкликається до статті Єжи Гінальського<sup>20</sup>, який, розглядаючи фрагменти двох стилусів з городища у Терепчі біля Сяноку, помістив нашу ілюстрацію з публікації 1997 р.<sup>21</sup>

<sup>18</sup> Kłosińska E. Brazyowy stylus... S. 235–240.

<sup>19</sup> Лысенко П. Ф. Берестье. С. 390. Рис. 260; Зверуго Я. Г. Древний Волковыск. Рис. 38, 13; Кучинко М. М. Культура населения Волині... С. 509. Рис. 3, 1.

<sup>20</sup> Ginalski J. Fragmenty dwóch stylusów z grodziska “Horodyszczce” w Trepczy koło Sa-

noka Polonia Minor medii aevi. Kraków; Krosno. 2003. S. 374. Рис. 6: 14, 18.

<sup>21</sup> Петегирич В. Про знаряддя письма та кириличні написи на предметах XI–XIV століть з Галицької землі *Записки Наукового товариства імені Шевченка*. Т. 233. Львів, 1997. С. 206–213. Рис. 1.

Що стосується Городниці, то вона, хоч і не згадується в писемних джерелах, однак археологічні матеріали дають усі підстави вважати, що за княжої доби тут існував доволі значний міський осередок. Міста були центрами грамотності та “книжної премудрості”, речовими доказами яких у Городниці служать знайдені писала й застібки до книг. Тут знаємо чотири писала й дві застібки від книг, тобто більше, ніж у таких містах Галицької землі, як Теревовля чи Перемишль. Міську традицію передає й назва сучасного села, влаштованого біля підніжжя гори, на якій розташоване городище<sup>22</sup>.

Отже, маємо приклади дуже подібних писал з десяти місцевостей. До того ж, спостерігається їх виразна зосередженість у межах Галицько-Волинської держави за винятком одинокі витичівської знахідки, віднайдені у Подніпров’ї (рис. 5). Це дає підстави припускати, що виготовлення стилюсів з хрестоподібним прорізом на лопатці було налагоджено в одному з великих міст Галицько-Волинського князівства. Імовірно, це міг бути Галич, з якого знаємо не тільки доволі значну колекцію металевих писал, а й так само форми для відливання таких інструментів<sup>23</sup>.

Наявність однотипних бронзових писал з хрестоподібним прорізом у різних, часто досить віддалених між собою, пунктах Галицько-Волинської землі та й поза її межами вказує на жвавi культурні й освітні контакти, що існували між міськими осередками. Відзначимо ще одну цікаву закономірність. Серед виявлених у містах писал бронзові інструменти трапляються винятково на теренах тих міських ділянок, на яких фіксуються сліди проживання представників заможних верств тогочасного населення. Аналогічні залізні вироби, навпаки, знаходять на міських посадах та приміських оселях і монастирищах. Усі відомі на сьогодні залізні й бронзові писала типологічно і хронологічно пов’язуються із головним масивом таких знахідок на території Старокиївської держави і Галицько-Волинського князівства. У сусідній Польщі переважають писала не з лопаткою, а з головкою стержня у вигляді літери “Т”, що було викликано західними німецькими впливами<sup>24</sup>.

Як уже згадано, писала використовувалися не тільки для записів чи вправ із письма на покритій воском дощечці, а й на бересті, спеціально підготовленій березовій корі (так звані берестяні грамоти). Найбільше таких грамот знайдено під час досліджень Новгороду, де дерево добре зберігається в умовах сильно зволжених ґрунтів. На берестяних грамотах написи виконані дорослими особами стосувалися боргових зобов’язань, щоденних турбот, повідомлень про народження чи смерть, заповітів, господарських записів, найбільше було приватних листів, серед яких зізнання у коханні. Інколи з допомогою таких знарядь не тільки писали, але й малювали.

В Україні вперше – і поки єдиний раз – берестяні грамоти знайдено неподалік від Львова у стародавньому Звенигороді – центрі однойменного князівства, який згадується у літописах починаючи від 1086 р.<sup>25</sup> Тут під час досліджень

<sup>22</sup> Його ж. Городниця над Дністром – невідоме місто княжої доби в Галицькій землі *Матеріали і дослідження з археології Прикарпаття і Волині*. Вип. 23. Львів, 2019. С. 126–153.

<sup>23</sup> Його ж. Про знаряддя письма... Рис. 1; Коваль І. М., Миронюк І. Ф., Білик О. В. Сучасна археологія... С. 94–98.

<sup>24</sup> Żak J. Z dziejów znajomości pisma w Polsce *Slavia Antiqua*. Т. 5. Poznań, 1956. S. 377–

387; Kaźmierczyk J. Zagadnienie piśmienności w miastach śląskich w świetle źródeł archeologicznych XI–XII w. *Śląski kwartalnik historyczny “Sobótka”*. 1994. R. 2, nr 5. S. 213–227.

<sup>25</sup> Свешніков І. Звенигородські грамоти на бересті *Дзвін*. 1990. № 6. С. 127–131; Німчук В. Берестяні грамоти в Україні *Мовознавство*. 1992. № 6. С. 11–14; Мельник Р. І. Берестяні грамоти XII століття *Архіви України*. 2011.

1988–1989 рр. на передмісті княжої столиці виявлено три грамоти, одна з яких повністю збережена (рис. 4). На ній писалом зроблено запис, у якому йдеться про повернення боргу. Текст грамоти за перекладом Василя Німчука звучить так: “Від Говінової до Ніженця. “Дай шістдесят кун лодійних (за користування човном, човнами) узві (дядькові)”, – повідав (казав) Говін(о), йдучи на суд. А піп (за)писав. А (від)дай Луці. Коли не (від)даси (не повернеш), то я, в князя взявши (буквально: беручи) отрока-служителя, прижену (або: раніше) прийду (повернуся). А (тоді) в більше тобі обійдеться”<sup>26</sup>. Знайдені неподалік від Львова берестяні грамоти у Звенигороді та й львівське писало можуть свідчити, що писемність на бересті функціонувала і в цьому місті, але не скрізь ґрунт на тих ділянках Львова, де проводилися археологічні дослідження, сприяв збереженню таких грамот.

Львівське писало наштовхує також на припущення про існування у місті школи грамоти, основним завданням якої було навчити дітей читати і писати. Наші археологічні дослідження у найдавнішому місті Львівщини – княжому Белзі, відомому від 1030 р., віднайшли сліди діяльності такої школи. Тут на території урочища Монастирище, де у XII–XIII ст. існувало приміське поселення, виявлено заглиблену будівлю розмірами 4х3,2 м, у якій відсутня піч. Тому цю напівземлянку не можна віднести до житлових споруд. У її центральній частині влаштовано округле підвищення з міцно збитої глини, а на долівці знайдено залізне писало. Ще одне залізне писало виявлено поряд із цим об’єктом<sup>27</sup>. Можливо, це якась громадська будівля – спеціальне приміщення для навчання письма, своєрідна “літня школа”. Цікаво, що подібну знахідку маємо у Звенигороді, де на підгородді О. Ратич віднайшов заглиблену споруду, в якій теж віднайдено залізне писало<sup>28</sup>.

Про існування таких шкіл також можна зробити висновок на підставі свідчень писемних джерел про іконописця, а згодом митрополита Петра Ратенського, походження якого пов’язують із Белзькою землею. У сім років батьки передали його “книгам вчитися”, до того ж, відзначено, що учитель був добросовісним, а хлопчик спершу навчався погано й лише згодом перевершив своїх однолітків<sup>29</sup>.

Яскравими є згадки писемних джерел про поширення грамотності і писемності серед тогочасної еліти, особливо XIII ст. Серед цих переказів найвиразнішими є свідчення літописця про одного з найвідоміших волинських князів Володимира Васильковича (1247–1288) у т. зв. “Заповіті князя Володимира”. У повідомленнях про його численні фундації для церков знаходимо також інформацію про те, що “Євангеліє він списав апракос..., Апостола апракос, Пролог (збірник коротких житій) списав він..., і Мінеї (збірник поширених житій у хронологічному порядку, слів, повчань) [на] дванадцять [місяців] списав, і Тріоди,

№ 5(275). С. 191–195; Нещодавно зібрано доволі повну бібліографію в українських та закордонних виданнях щодо звенигородської грамоти № 2, див.: Луцик І. Звенигородська берестяна грамота № 2: відкриття, прочитання, інтерпретації *Матеріали і дослідження з археології Прикарпаття і Волині*. Вип. 24. Львів, 2020. С. 361–372. Цю бібліографію можна б доповнити ще однією статтею І. Свешнікова, в якій дослідник висловив версію, що грамота № 2 була надіслана до Звенигороду з Перемишля: *Swiesznikow I. List z Przemyśla z początków XII wieku Rocznik Przemyski*. Т. 31, з. 1:

*Archeologia. Przemyśl*, 1995. S. 47–53.

<sup>26</sup> Німчук В. Берестяні грамоти... С. 11–14.

<sup>27</sup> Петегірич В. Звіт про роботу Сокальської госпдоговорної археологічної експедиції в 1987 р. С. 7–8. Рис. 4, 13.

<sup>28</sup> Ратич О. О. Звіт про археологічні дослідження в с. Звенигороді на Львівщині в 1973 р. С. 29. Табл. II, 9.

<sup>29</sup> Ключевский В. О. Древнерусские жития святых как исторический источник. Москва, 1871. С. 77; Книга Степенная царского родословия ПСРЛ. Т. 21, ч. 1. Санкт-Петербург. 1908. С. 322.

і Октай, і Єрмолой; списав він також і Службеник (різні типи богослужбених книг) [церкві] святого Георгія, і молитви вечірні і заутренні списав<sup>30</sup>. Такий унікальний опис численних надань книжок церквам у багатьох містах, до появи яких доклався сам князь, дав підставу літописцю цілком справедливо назвати Володимира Васильковича “книжником великим і філософом, якого не було у всій землі і після нього не буде”<sup>31</sup>.

Немає сумніву, що крім князів, бояр грамотними були й інші представники тогочасної еліти. У Галицько-Волинському літописі знаходимо повідомлення про діяльність “премудрого книжника Тимофія” з Галича, “славетного співака Митусу” з Перемишля, “мужа-умільця, будівничого Олексу” з Володимира<sup>32</sup>. Один із галицьких священників залишив автограф далеко поза межами своєї землі на мармуровій балюстраді хорів у константинопольській Софії: “Матфѣи попь галичскїи”<sup>33</sup>. Однак про грамотність рядових мешканців міст писемні джерела мовчать.

І тільки завдяки археологічним дослідженням у багатьох містах Галицько-Волинського князівства віднайдено зняряддя для письма й предмети з кириличними написами. Це монограми й написи на християнських реліквіях (напрестольних хрестах, хрестах-енколпіонах та кам'яних і металевих іконках), написи на амфорах, свинцевих вислих печатках, перснях, пряслицях (їх робили, як правило, жінки), виробх із кістки і дерева, уже згаданих берестяних грамотах зі Звенигорода, архітектурних деталях, графіті на стінах церкви святого Пантелеймона й Успенського собору в Галич<sup>34</sup> та собору святого Іоана

<sup>30</sup> Літопис Руський. За Іпатським списком переказав Леонід Махновець. Київ, 1989. С. 447–448.

<sup>31</sup> Там само. С. 442.

<sup>32</sup> Там само. С. 371, 400, 430.

<sup>33</sup> *Horbatsch O.* Einige slavische Pilgerschriften in der Hagia Sophia-Kathedrale in Konstantinopel *Di Welt der Slaven*. 1977. Vol. 22,1. S. 86–88.

<sup>34</sup> *Poppe A.* Napis staroruski z XII w. na rękojeści noża z Drohiczyzna *Kwartalnik Historii Kultury Materialnej*. 1955. R. 3. S. 621–624; *Idem.* Zabytek epigrafiki staroruskiej z Drohiczyzna: napis na rekojeści noża z XII w. *Studia Źródłoznawcze*. 1956. T. 1. S. 89–108; *Ego же.* Древнерусская надпись XII ст. на рукоятке ножа из Дрогичина *Проблемы источниковедения*. 1956. Вып. 5. С. 328–333; *Тимошук Б. А.* Об инструментах для письма (“стилях”) *Краткие сообщения Института истории материальной культуры*. Вып. 62. Ленинград, 1956. С. 155–158; *Ego же.* Ленковецкое древнерусское городище *Советская археология*. 1959. № 4. С. 250–257; *Петегирич В.* Археологічні джерела про писемність на південно-західних землях Київської Русі *Київська Русь. Культура і традиції*. Київ, 1982. С. 39–45; *Його ж.* Про один тип давньоруських писал XII–XIII ст. *Минуле і сучасне Волині (Тези доповіді та повідомлень Волинської регіональної історико-краєзнавчої конференції 26–28 вересня*

1985 р.). Луцьк, 1985. С. 256–257; *Ego же.* Памятники эпиграфики и сфрагистики *Археология Прикарпаття...* С. 171–174; *Kokowscy E. i A.* Trzy znaleziska wczesnośredniowieczne z Gródka nad Bugiem, woj. Zamość *Archeologia Polski*. T. 37, z. 1–2. 1992. S. 209–214; *Петегирич В.* Про зняряддя письма... С. 206–214; *Вуйцик В., Лукомський Ю., Петрик В.* Різблений камінь XII ст. з Галицького дитинця *Дрогобицький краєзнавчий збірник*. Вып. 4. Дрогобич, 2000. С. 323–331 (передрук: *Вісник Інституту “Укрзахідпроєктреставрація”*. Ч. 14. Львів, 2004. С. 286–289); *Piotrowski A.* Przyczynek do znajomości pisma we wczesnośredniowiecznym Drohiczyźnie *Hereditatem cognoscere. Studia i szkice dedykowane Profesor Marii Miśkiewicz*. Warszawa, 2004. S. 247–253; *Петегирич В.* Писемна культура еліти та “мовчазної більшості” у містах Надбужанщини княжої доби *Матеріали і дослідження з археології Прикарпаття і Волині*. Вып. 14. Львів, 2010. С. 135–149; *Wołoszyn M., Florkiewicz I., Jusupović A., Michalik M., Paszkowski M., Kuligiewicz A., Osładacz M., Pavlenko S., Tomaševskij A.* Między skryptorium a laboratorium. Przegląd z Czeremna (badania 1952 r.) w świetle analiz archeologicznych, geologicznych i paleograficznych *Od Bachorza do Światowida ze Zbrucza. Tworzenie się słowiańskiej Europy w ujęciu źródłoznawczym. Księga jubileuszowa Profesora Michała Parczewskiego* / B. Chudzińska, M. Wojenka,

Богослова в Луцькому замку<sup>35</sup>. Саме ці знахідки, кількість яких постійно зростає, і серед яких найістотнішу частку укладають писала, щораз повніше доповнюють згадки писемних джерел про поширення писемності й грамотності та показують, що таке культурне явище було властиве не тільки елітарній частині суспільства, а й багатьом представникам “мовчазної більшості” міського населення, серед якої бралися за науку грамоти також тогочасні школярі.

*Інститут українознавства імені Івана Крип'якевича  
НАН України*

М. Wołoszyn (red.). Kraków; Rzeszów, 2016. S. 597–612; Корнієнко В. Епіграфіка сакральних пам'яток Галича (XII–XIX ст.) / За ред. М. Волощука. Серія 2. Вип. 3. Івано-Франківськ, 2018. 528 с.; Антонів О., Петегиріч В. Бронзовий хрест XII століття з Аксманич

*Наша спадщина*. 2021. № 3(27). С. 24–33.

<sup>35</sup> Малевская М. В. Церковь Иоанна Богослова в Луцке – вновь открытый памятник архитектуры XII века *Древнерусское искусство. Исследования и атрибуции*. Санкт-Петербург, 1997. С. 20.